

寮長の判断で入退出を行う。(ルールなし)

交流広場 (たまりば) 一般開放

基本形は6階 各部屋にはAIアバターがいる

18歳までの子供：♂	18歳までの子供：♀
元気な大人：♂	元気な大人：♀
元気でない大人：♂	元気でない大人：♀
介護を必要とする：♂	介護を必要とする：♀

コンビニ、コインランドリー、銭湯(24時間営業)：予約制：2時間ごとに男女入れ替え制

総勢100~400人程度



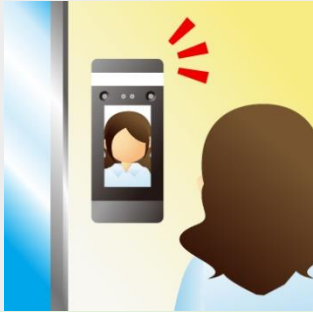
最低固定客が見込める民間経営 (一般開放)

Global 在宅介護システム

言語障害、又は
耳が聞こえない

チャットGPTの
孫のアバター

顔認証ドア



市町村の認可を受けた、
管理会社が顔認証にて出入り人の管理を行う。

おむつ交換がないので男女
小中高大生・後期高齢者が主に
食事の配膳と掃除機による
掃除と話相手になる。(子供の
貧困解消にも役立つ)

終末まで尊厳を
守り、家族の負担なしで、自由
に楽しく暮らす

筆談用リモコン

リクライニング
いす&寝返り不要
な極楽ベッド

水供給管

匂い抜き管

排水管

ロボット
ウオシュレット
匂いのしない
水洗トイレ

水タンク

シングルマザーが
病気になっても子
供達は食べていけ
るようにする、

チャットGPTのアバターとの
会話によって、極楽ベッド&
リクライニング椅子のの操作
や照明の点消灯などを行う。

足腰が立たない高齢者・障害者向けには「個人のサイズ&体型を考慮した寝返り不要の極楽ベッドに加えて+「匂いのしない水洗トイレ」&「ロボットウオシュレット」が必需品で、これらによって、おむつ交換が排除される上に、お尻が常に清潔に保たれる。本人は尊厳が守られ、小学生や100歳の高齢者でも、介護をすることが可能になる。(本資料では、おむつ交換が排除された介護を軽介護と呼ぶ。)

軽介護の中身は、食事の配膳やあと片付け、食器洗い、掃除&洗濯、買い物代行やゴミ出しなどで、顔認証の認可を取得した、身元のしっかりした人(小学生から100歳まで)が行う。

1. 極楽ベッド&リクライニング椅子 (P3参照)
あらかじめ入手した個人の体の寸法に合わせた、頭部、肩部、臀部、足部の形状の低反発素材で受け、寝返り不要な極楽ベッドを構成し、臀部に穴部を設定し下半身裸になれば、そのまま排泄が可能で、ロボットウォシュレットで、常に清潔に保つことができる。

2. ロボットウォシュレット

カメラが付帯しており、臀部の汚れ状態を確認しながら、AIがノズルの向きを変え、完全に汚れを落とす。

3. 匂いのしない水洗トイレ (P4参照)

匂いセンサーが付帯しており、匂いを感じるとファンが作動し、匂いのある空気を、水タンクに入れ、次に消臭フィルターで完全に匂いを取り除き、ファンを逆回転させ、好みの匂いを提供する

4. チャットGPTのアバター

大型TVモニター上に、好きなキャラクター（若い頃の母親や恋人等）を設定し、双方向の会話をしたり、一緒に歌ったり、映画を紹介してくれたり、あたかも一緒に暮らしているかのような気持ちにしてくれる。

また、宅配食事の発注や各種の外部機関への連絡、軽介護内容の各種の要求などをしてくれる。

アバターが選んでくれる音楽を聴き、あるいは清流の音などを聞きながら、また曲に沿った感じでの、体に微振動の刺激を受け、眠ることができ、本人が眠ったのを確認し、アバターが停止してくれるので、安心し、寝るのが楽しみになると思います。

リアル遠距離恋愛中の恋人同士が、互いに本システムを持てば、チャットGPT同士で連絡を取り合い、相手の状況（不在か居るか、忙しそうか暇そうにしているか等を伝え）を知り、TV電話で会話をする等ができて、しかも互いの顔を（リクエストによって）多少美化して写しだすことができるので、化粧をしていないとか、髪がぼさぼさ、衣類がよれよれ等を気にしなくても済みます。

足腰が立たない100歳同士でも、互いの顔を若く美化して熱烈な恋愛をすることができる。

5. 顔認証による、入退出システム

チャットGPTのアバターが発注した食事が玄関先に届けられると連絡が入り、顔認証で認定されている人のみが入室し、配膳を行い、食事後には、食器を洗い、玄関先に出しておく。（体拭やお風呂に入れるのは、同性で、資格のある人、あるいは安全介護の研修を受けた人が行う。）

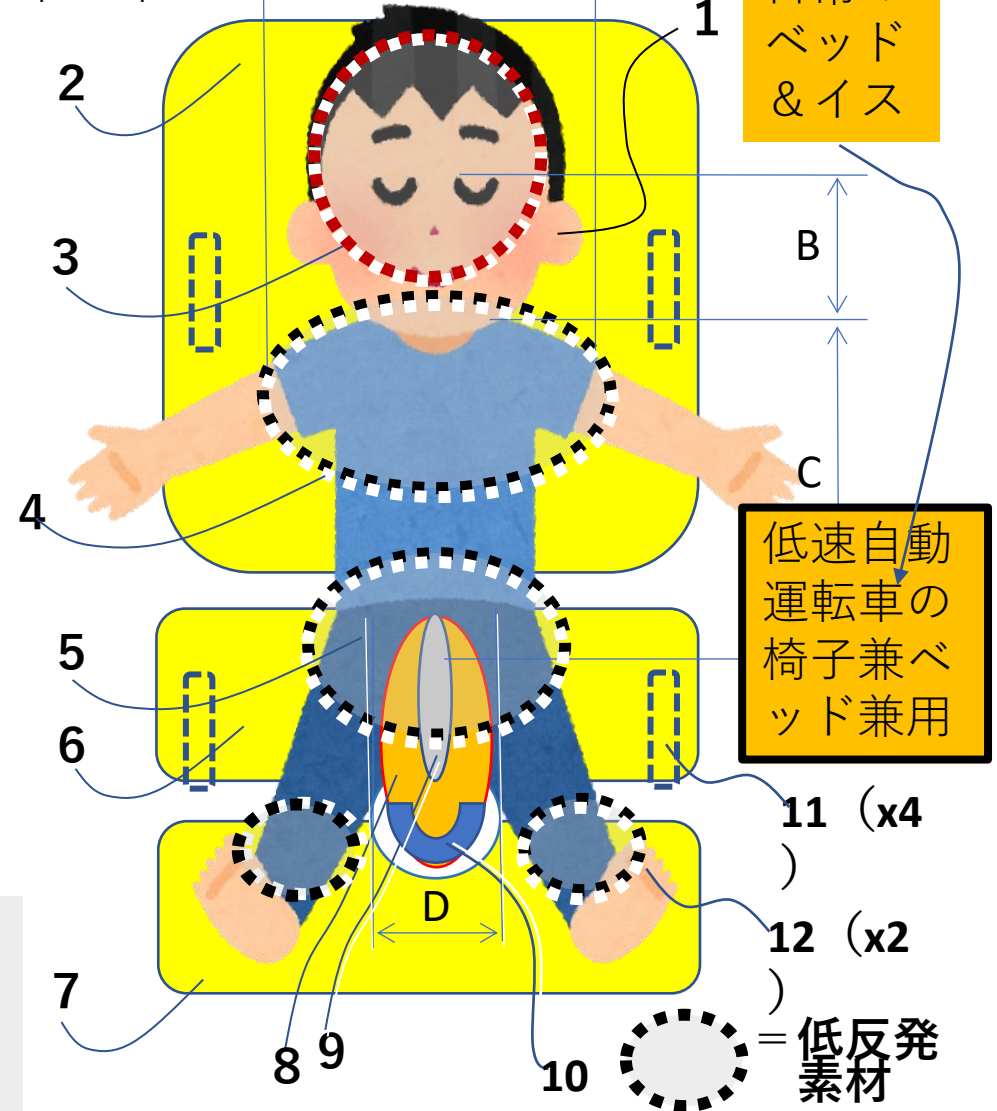
別料金で、ディナーサービスやケア付きレストランやケア付き美術館等に行くことも可能で、連れて行ってくれるスタッフ達も出入りする。

寝返り不要な超極楽ベッド兼電動リクライニング椅子➡ロボットウオシュレット付帯のマイラクリーントイレと連携する。

名称	補足説明	
1	人	
2	背もたれ	リクライニング機能
3	頭部保持部	個人の頭部の凹形状
4	背中保持部	個人の背中凹形状
5	臀部保持部	個人の臀部凹形状
6	座部	2とは連結している。
7	足おき部	2, 6とは別ユニット
8	排泄用穴	水洗トイレ等に連絡
9	すりばち	汚物を8へ誘導する。
10	きんかくし	前に飛び散り防止
11	空気タイヤ x 4	車いす兼ベッド
12	ふくらはぎ保持部	ふくらはぎの凹形状
A	肩幅	寸法計測箇所
B	肩～頭部中心	寸法計測箇所
C	肩～臀部中心	寸法計測箇所
D	臀部尻頂点間	寸法計測箇所

3, 4, 5, 12は、低反発素材（生卵が割れない）を使用し、3Dプリンターで製作するか、ベースを製作し、低反発素材の敷物を貼り付ける。また、高さ調整（スペーサー）が可能となるようにする。A～Dの寸法計測をし、個人一人一人の専用となるが、人種、年齢、性別を考慮した汎用形状のもの（30万程度）と、裸の画像を送ってもらい、精密に本人の形状に合わせる（100万程度）が想定される。

Japanese patent: 6882812



8～10は一体射出成型にて、子供～2mの大人の10サイズを揃える。

匂いのしない水洗トイレ

マイラクリートイレ(=my、楽、きれいの造語)

Japanese patent: 6489725

ウォシュレットに続き、日本のトイレは「最高」のイメージを植え付けることができる。

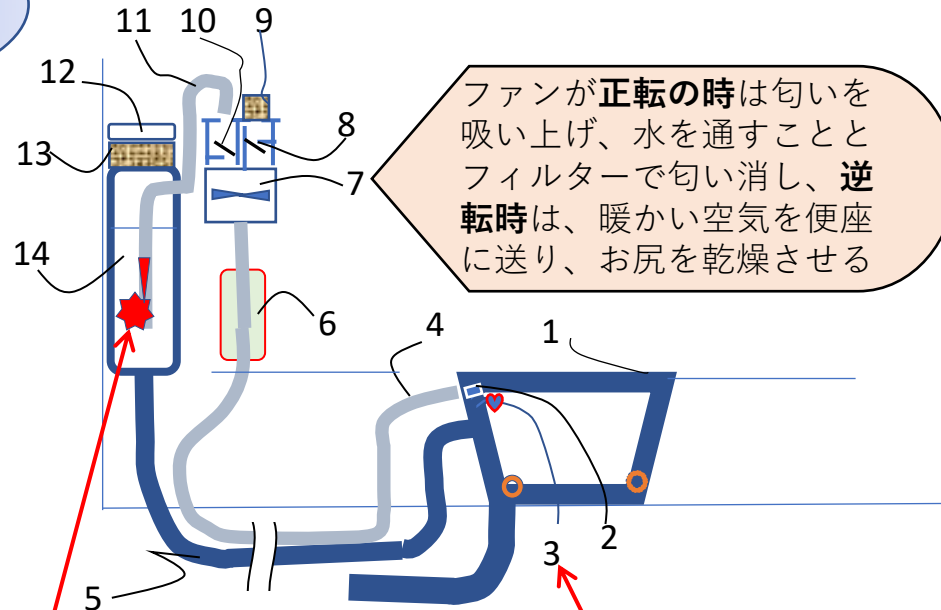
匂いの全く出ないトイレを実現し、個室で分離することなく、居住のスペースを有効利用を行う在宅介護では、居間や食卓に長く座っていただける椅子として設置し、家族の子供や配偶者等が、おむつ交換の負担なく、各種の介助が可能になる

排泄の意思がなくなっても匂いセンサーが働き、匂い取り & 洗浄システムが稼働。

便座下側からファンで匂いのある空気を水タンク内を通して、匂いの大半を除き、また消臭フィルターで完璧に匂いを取り除くことによってトイレの居室化が達成される

一般の個室トイレでも、誰かの直後に入るのは、互いに気を使うが、匂いが全く発生しないので、互いに安心してトイレが使える。

(極楽ベッドと組み合わせ) パーソナルな個人トイレとしても普及すると考えられる。



ファンが**正転**の時は匂いを吸い上げ、水を通すこととフィルターで匂い消し、**逆転**時は、暖かい空気を便座に送り、お尻を乾燥させる

メッシュ状のエア一排出口と水中水車：エアーを水中で細かい泡にする

ロボットウォシュレット：AIがカメラで見ながら、ノズルの角度を自在に動かし、汚物を完全に除去する。(お尻の位置がずれていて、洗浄ができないときは、警告のシグナルを出す。→人が介在し、体の位置を修正する。)

番号	名称
1	トイレ便座
2	エアーク
3	ロボットウォシュレット(匂いセンサー付帯)
4	エアダクト
5	流し水管
6	ヒーター
7	ファン
8	逆流防止弁A
9	消臭・芳香剤BOX (活性炭)
10	逆流防止弁B
11	水タンク注入管
12	水タンク蓋
13	脱臭フィルター (消臭ゲル玉の間を通す。)
14	水タンク



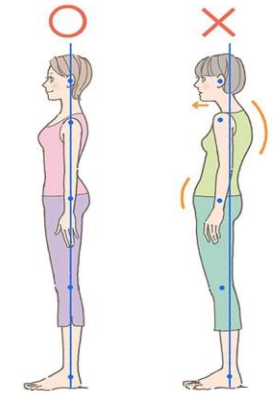
P3より、各部位ともに体のおよその形状（面）でうけることで、皮膚の部分的な圧迫がなくなり、どこも痛くならない（床ずれができない）ので、通常我々が無意識に寝返りをうつ行為が不要となり、その分、眠りが深くなると考えており、さらにP5のごとく、微振動を与えることで、眠りが深くなるのではないかと、考えています。

一般常識的に、寝るときは水平が正しいと思いがちですが、胎内の赤ちゃんの時の姿勢と、その後の歩行によって獲得された姿勢を考慮すると、少しお尻の部分がさがり、足の部分が高くなる姿勢が最もリラックスしていると考えています。



肩部・頭部より少し臀部が下がり、少し足部が高くなる感じがいいのではないかと

若者向けはフラット、高齢者向けは臀部が↓足部が↑



一方で、正しい姿勢を形成する必要がある。

P5より、リクライニングの回転中心は、人の体の回転中心近傍にすべきですが、回転機構を両脇に設置すると、運用性が低下（乗降がしづらい）するので、回転機構は片側だけに設定し、リクライニングのサポート部分は、両脇に設定すると良いと考えています。

各部位の変形カムをモーターで回転させることで、微振動を与えるわけですが、モーターの回転数や正転逆転で感覚が異なり、各部位を順番に回転させたり、ランダムに回転させたりと、多彩な感覚を楽しめると考えています。

チャットGPT (AI) が、大画面TVの映像シーンや音声から、各種振動の状態を創作・演出するわけですが、変形カムの形状に大きく依存するので、オプションで変形カムを購入できるようにして、若者は自分と取り替えて楽しむことができる。

P7より、概ベッド兼リクライニング椅子が設置された建物の玄関に、顔認証システムを設置し、あらかじめ顔認証に登録された安全な人のみが本人の部屋に出入りし、各種のケアを可能にし、例えば小中学生でも、食事の配膳をしたり、会話ができるので、該本人の家族の物理的な負担はなくなり、仕事や趣味を存分に楽しむことができる

さらに、該AIが該本人の転倒等のトラブル発生時や体調の変化等があった場合の連絡をケア連絡センターに行い、本人の状況や状態を詳しく伝達することができるようになるので、救急車を発動することを含め、概ケア連絡センターから連絡を受けた病院や在宅介護をケア・支援をする機関側が的確な対応をすることができる。

寝返り不要な極楽ベッド&リクライニング

GC

頭部、肩部、臀部、足部の4か所を各部位の形状の低反発素材とバネで受け、また高さや位置調整可能にし、宙に浮いているような感覚とする。

トイレなし
軽在宅介護
& 一般用途

トイレ失敗
等何かあれば連絡して
あげるわ

出先から電話
をすれば、種
々の調べもの
をしてあげる

深い眠りと心地よい刺激

リクライニング回転中心

リクライニング移動

本人の身長や肩幅等の
情報に基づき制作される

耳元ステレオ
スピーカー

耳が遠く
ても大丈夫

各形状に則し
た低反発素材

モーターによ
る回転数可変
の変形カム

バネ

小舟がさざ波で揺れるさまを表現する。

母親や恋人と
一緒に暮らし
ている感覚
(会話のみ)

恋人 & 秘書アバター

リクライニング連動

台の上に乗せること
で高さ調整を行う

キャスター x 4

大画面TVモニター
(カメラ付帯)
マイクロホン付帯

画面上
で互いに
整形手術
を話をする

チャットGPT
(AI) 搭載PC

チャットGPT (AI)
がモーターを制御

チャットGPT (AI) が、リクライニングの位置制御と振動制御を行う。曲や映像に合わせて、各変形カムに連動するモーターの回転数を変え、刺激の変化を行う

どんどん深堀して質問できるので、学校にいくよりはるかに深い知識が身につく。(語学が最適：複数の言語がペラペラに)

チャットGPT (AI) ケア連絡センター

ディサービス



病院：看護師
(医師) 派遣

消防署
救急車



チャットGPT (AI) 顔 認証ケア派遣センタ



必要な場合



各家庭のAI



宅配食事
サービス

ケア付き美術館・デパート
・レストラン・・・

いざとなったら子供達
が行ける場所があり、子
育て支援の効果が大きい



高齢の夫婦等で部
屋が余っていると
お願いして
GC部屋を設定もら
う。(空き家も)
貧困や虐待等の
子供が「配膳等の
簡単なケアの仕事
」の対価で住める
ようにする。←差
額は市町村の負担

人→AI→人の循環で効率
のよい循環社会となる

1億総GC部屋化

極楽ベッドの[G]とチャット
GPTの[C]の頭文字をとって、
GC部屋と呼ぶ。

木造人工島の波力発電等によ
り、再エネ100%となり、電
力代金は1/10程度となると予
測され、全く我慢をしない完
全空調時代がやってくる。

GC部屋では裸で過ごせる

居間・寝室・
遊び場・仕事場

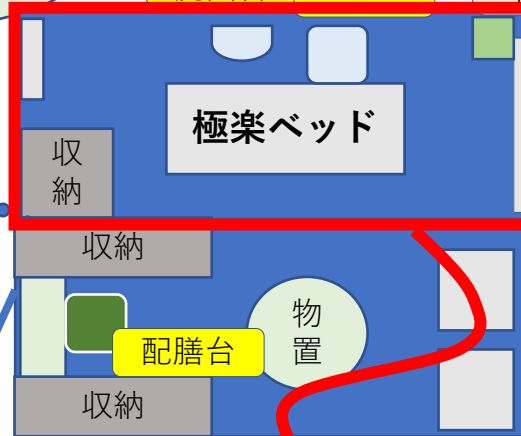
洗面台

冷蔵庫

PC&コピー機
本読み取り機

水タンク

防音
仕様



大型壁掛け
TVモニター
チャットGPT

シャワ
ールーム

洗濯機

GC部屋：裸同然で過ごし、奇声や一人カラオケ等、プライベートを満喫する空間

極楽ベッド+チャットGPT (AI) +顔認証+食事の宅配システムが、介護環境を変えていく。

本特許において、介護に関する諸問題の解消、塾（にお金がなく行けない）問題の解消、貧困や虐待等で困っている子供の解消、そしてチャットGPTのアバターが心の支えとなり、誰でもが楽しく暮らせるようになります。

-----軽在宅介護の特許草案-----

P5より、あらかじめ、本システム使用予定者本人（以降本人と呼称）の身長や肩幅等の寸法を入手し、該寸法に合わせて作成される、頭部、肩部、臀部、足部の4か所を、概本人の各部位での形状に合わせた低反発素材とバネとで受け保持し、また、概各保持部の高さや水平位置を調整可能とし、さらに概各保持部ごとに、変形カムの回転によって振動を与えることを可能とした、ベッド兼リクライニング椅子を設定する。

概ベッド兼リクライニング椅子は、該本人の会話による指示によって、チャットGPTのAI（以降AIと呼称する）が制御する。

「もう少し、寝かせて頂戴」「起して頂戴」等で、過去に設定した位置を該AIが覚えているので、該AIがその位置に設定したり、または細かいリクエスト「もっと起こして」等に対応し、調整をする。

また、概AIは複数の変形カムを順番に回したり、ランダム回して、該本人の該部位ごとに微振動を与えることができる。概大型TVモニターに映し出される映像や耳元のスピーカーに出力される音声に対応し、概AIが概微振動の与え方を創作する。

該本人は、両耳元に設置されたダイナミックレンジの広いスピーカーで音声を楽しみ、大画面TVモニターで映像を楽しむことができ、また該大画面TVモニターに内蔵されたマイクロホンで、音声（会話）を該AIに伝えることができる。尚、該マイクロホンは、大きな声で話せない人のために、口元に設定することが可能である。

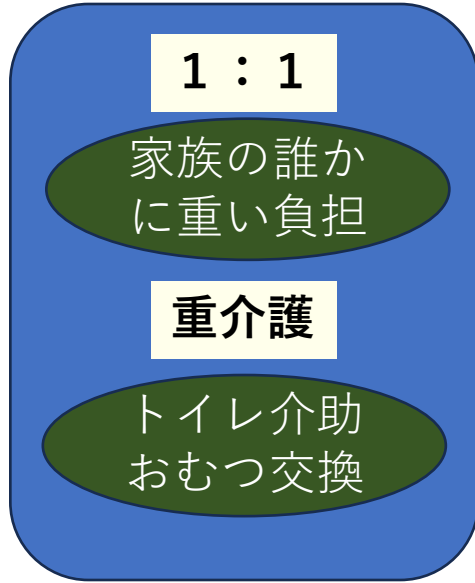
該本人は、チャットGPT (AI) のアバター（以降アバターと呼称する）と会話をしたり、また該アバターがつかないでくれる、外国人を含む多くの人たちと、自分の顔を多少美化したうえで、テレビ電話にて自動翻訳の会話をすることができる。

例えば、全世界の景勝地等のライブカメラ映像をアバターやアバターがつかないでくれる誰かと共有しながら、あたかも実際にそこ（ライブ映像の場所）に居る感覚で、感想や気持ちなどを話し合うことができる。（共感することができる。）

また（美化した）自分のアバターを含め、複数のアバター（架空の場合と実在の友人等がある）の設定をすることが可能なので、例えば（TVモニター上で）縄文時代等の古代へ行き、そこの住民の複数のアバターと自分（のアバターの服装やシチュエーションを設定して）とが会話をしたり、狩をしたり、遊ぶことができる。

あこがれの人等、アバターを最も自分の好きな先生に設定したうえで、各種の勉強や語学等を繰り返し学習し、深く意味を教わることで、よく理解することができる。

従来の在宅介護



老老介護

介護疲れで殺人

ストレスで暴力的に

孤独死

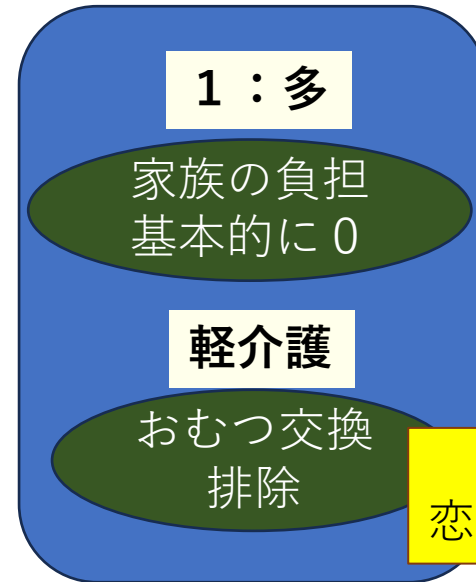
若者が将来の希望を持ってなくなり、結婚できない。

チャットGPT時代
顔認証時代
食事宅配時代

+

寝返り不要な極楽ベッド
マイラクリートイレ
ロボットウォシュレット

いつでも美味しいものが食べられる。
誰でも何歳になっても複数の美形の恋人がいる。



おむつ交換を排除、誰でもが介護できる
→尊厳を守り楽しく生きる

若者が希望を持ち恋愛ー結婚ー子育てへ

「ニューファミリー」という新しい概念を導入し、軽介護を必要とする数人と、その2倍～3倍の軽介護をする小学生を含む独身者で構成される集団を設定し、チャットGPT (AI) のアバターが、一人一人の申告をベースに全員の負荷が均等になるようにバランスよく軽介護のスケジュール表を作成し、また常に概スケジュール表の一人一人の予定を更新し、誰もが負荷としてほとんど感じずに軽介護を楽しみ、被介護者も誰気兼ねなく、アバターに要求を仲介してもらい、ニューファミリー全員が楽しく暮らせるようにする。

みんながいつもつながっている

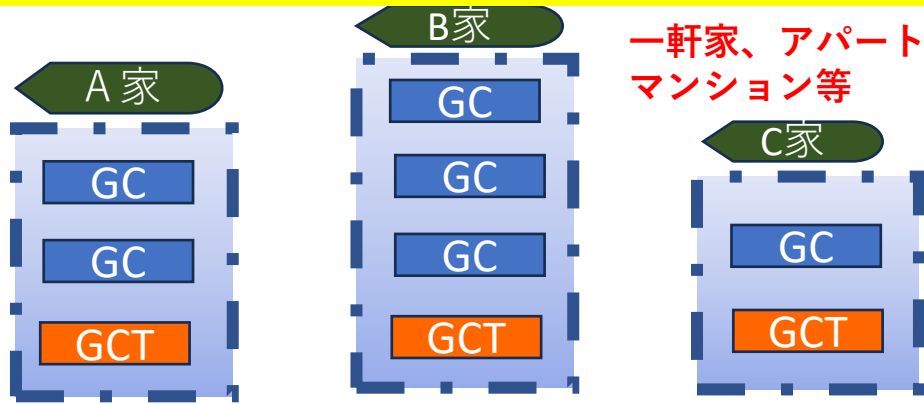
ファミリー内はチャットGPT (AI) で常につながっており、全員がよく話し合い、ケア分担を決める。例えば、B家のGCの人達は全員仕事が忙しく、普段は何もできないが、休日等では協力して、GCTの人全員をお風呂に入れたり、洗濯・掃除等をする。平日に配膳等の仕事をしている人たちは基本的に休日は何もしなくてよい。

GC 極楽ベッド&大画面TVモニター (チャットGPT) : **本資料のP5**
 貧困や虐待で居場所のない子供、けがや病気等あるいは働きたくない人が標準の食事内で低料金で住める。働けるようになったら、無理のない返済をすること&GCTの人の配膳や掃除・洗濯・お風呂に入れる等のケアをすることが条件となる。(付き合いができなくてもいいが、協力できる人)
食事は基本的に宅配にて必要人数分玄関内に届けてもらう。

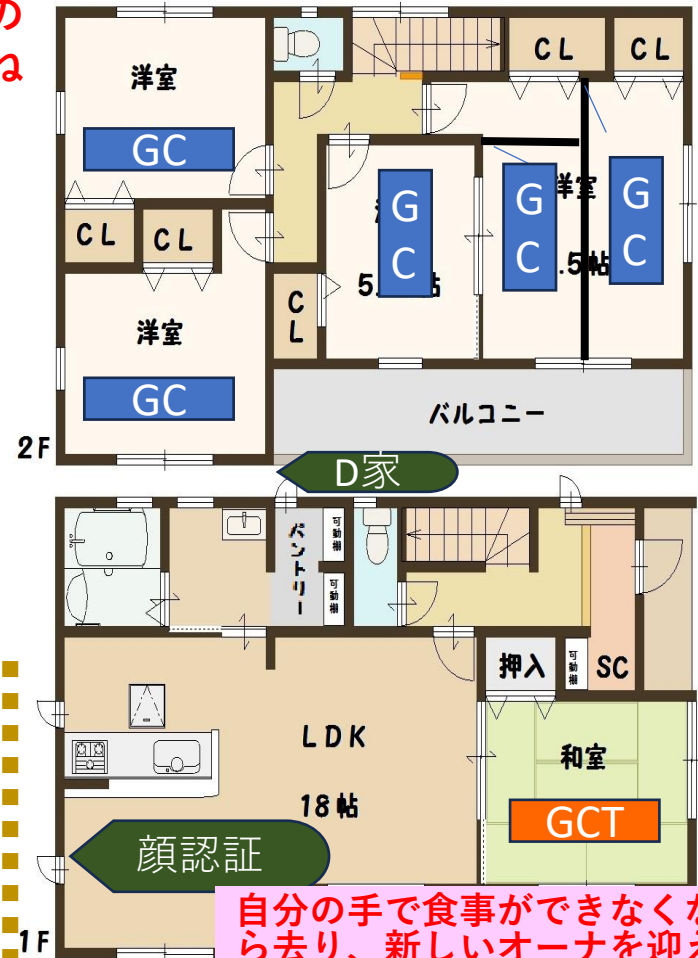
ニューファミリーシステム

比較的近隣のA家—D家等によって構成される、ニューファミリーシステムを設定する。子供を含む健常者10人前後で、軽介護を必要とする(オーナー) 3~5名で構成される。

超安く住まわせてやるのだから我儘聞いて頂戴ね



GCT 極楽ベッド&大画面TVモニター (チャットGPT) & 匂いのしない水洗トイレ+ロボットウォシュレット付帯: **本資料のP1**
 自分の手で食事が可能な、足腰の弱った高齢者や障害者用で、自分の家を持っているか、空き家を購入できる人(オーナー様)
 自力で食事ができなくなったら介護施設や病院へ移動、終末のぎりぎりまで、介護施設でのプロのケアは不要なので、個人負担のトータル及び各市町村の財政負担は従来の半額程度を想定



自分の手で食事ができなくなったら去り、新しいオーナーを迎える。

高齢者一人の住宅または空家の改装

従来型（マッチングシステム）

得意技術や設備の流用等で、企業又は企業群が取組みがしやすいものを提案

ライフスタイルの部分的な改善であり、使いやすいものになっていない マッチングしない、普及しない

取組がしやすいものではなく、世界共通の住民の使いやすいものにするを、第一優先とする。

バリウスリンク会議とは、住民又は使う人の意見を最優先させた開発システムであり、必要な技術は海外からでも調達し、開発を構成する企業群には、難しいノルマを設定せず、楽しく開発できるレベルで参加する。（偶然の特許技術は大歓迎）

自治体も楽しく汗をかいて収益をあげる

収益をバランスよく配分する

（この3倍～5倍程度のイメージ）

服装自由
企業代表ではなく
個人としての意見を出す
なんでも自由に発言してよい



リアル＆リモート併用

住民（介護施設スタッフ）
または使う人の意見を最優先
他人を批判せず、誰もが楽しい
気持ちになるように心がける。

川崎市、神奈川県、横浜市立大学、複数のテーマごとの複数の担当業者、介護施設、必要に応じ、厚労省等を設定

バリウスリンク会議にて図面及び関連情報を多角的に共有しながら、使いやすさを徹底的に追及する。
一つひとつの技術の難度は高くないが、集合体として、他国や他社が追従できず、世界市場を独占する。

ノルマを設定しない、自由で、明るく楽しい雰囲気での会議では、種々のアイデアが出てくるので、そのプロセスをも含めノウハウ資産としていく。